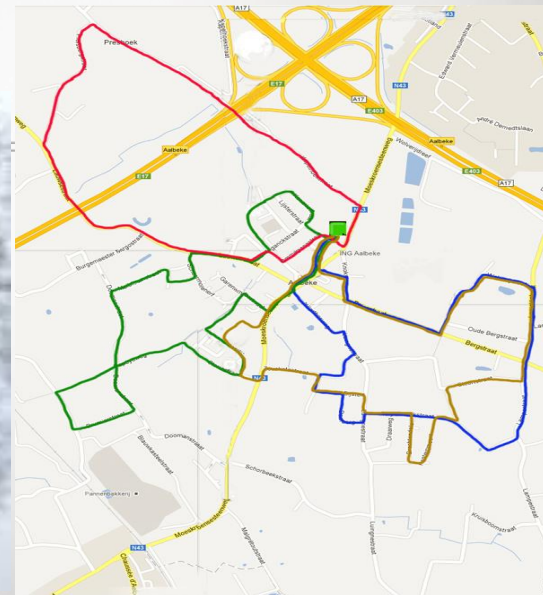


A REMINISCENCE PROMENADE IN AALBEKE



❖ The nursing home 'De Weister' houses 32 residents with dementia (dementia-friendly architecture). One of the main purposes of the Weister is to integrate elderly with dementia in the daily life.



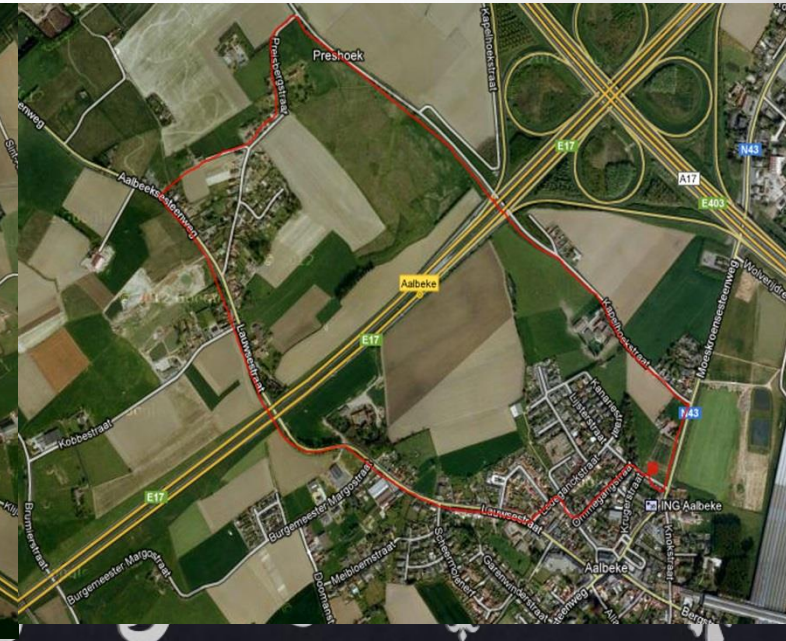
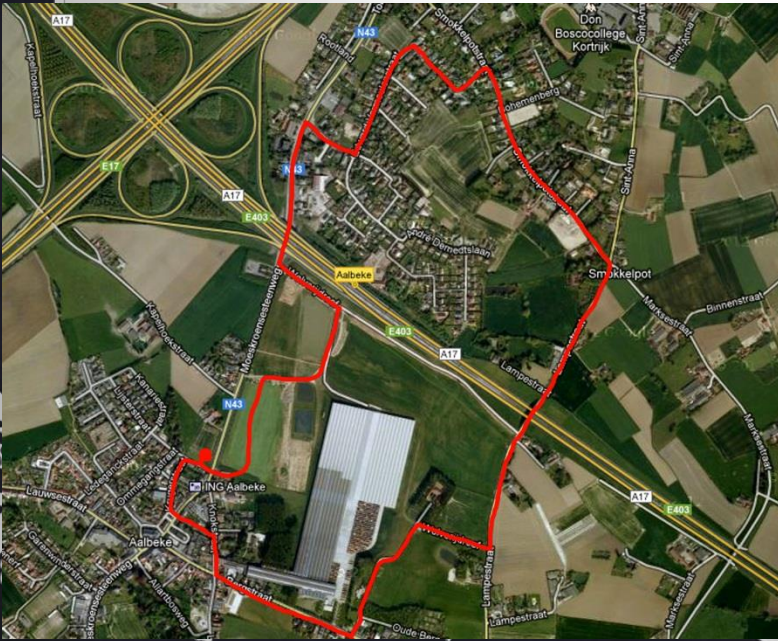
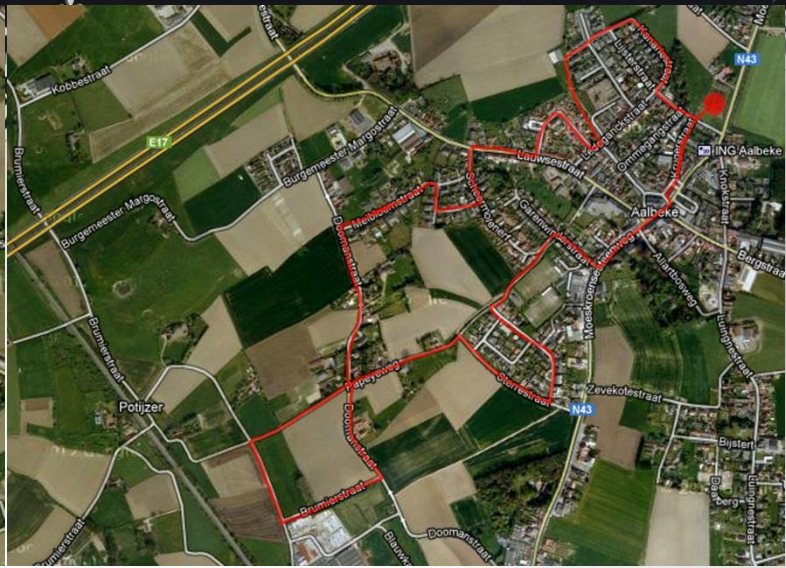
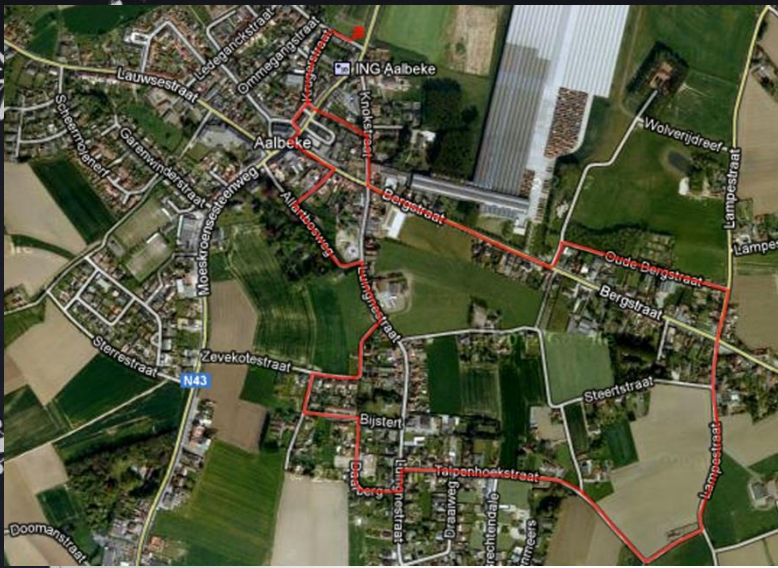
AIM

- ❖ One of the main purposes is **to get the elderly with dementia out of their isolation**, so they take part in society and participate in the local community. A lot of people don't know what dementia is and the illness is still considered as being rare, strange.
- ❖ Through this project **we want that elderly with dementia are part of the daily life in Aalbeke**. That it is not strange or taboo.
- ❖ Therefore we will organize **educational programs so people will understand the symptoms of dementia** and the meaning of the reminiscence promenade.

A decorative white floral border with intricate scrollwork and leaf patterns surrounds the central text. The border is symmetrical and frames the entire page.

SHORT DESCRIPTION OF THE PROJECT

- ❖ The project a 'Reminiscence Promenade' consists of 4 walks of approximately 5 km's on the 'Slow Roads'. Each promenade has 2 or 3 references of events that happened in the past, so that elderly with dementia can relive that event and talk about it.
- ❖ The promenade is public, which supports the integration and the intergenerational contact. The promenades and reminiscence references were made in collaboration with the local population and organisations.



A decorative white floral border with intricate scrollwork and leaf patterns surrounds the central text area. The border is symmetrical and frames the content against a dark background.

4 MAIN PILLARS:

1. Reminiscence work

❖ The promenade will start from De Weister. At several stops, where benches are provided, a reference will be placed that refers to a building, monument or event that is typical and recognizable to residents of Aalbeke. These links may lead to reminiscence discussions. Together with local history experts an explanatory guide is made.

REMINISCENCE REFERRALS



REMINISCENCE REFERRALS



Levend geheugen

Stad KORTRIJK



Het familiebedrijf **Houtimport Vandecasteele** ontstaat in 1883 uit de wagenmakerij aan de rand van het dorp. Na de Tweede Wereldoorlog groeit het uit tot een bedrijf dat uit de hele wereld hout importeert en verdeelt in Europa.

Urbain Vandecasteele heeft een passie voor architectuur en kunst en wil dat het bedrijf zich naadloos inpast in het dorp en het landschap. Daarvoor doet hij een beroep op architect Arthur Degeyter en landschapsarchitect Paul Deroose. De gerestaureerde rijtjeshuizen in de Knokstraat sluiten in stijl en schaal aan bij de oude dorpskern. De reusachtige loodsen passen zich in in het glooiende landschap. De waterbekkens vormen een visueel tegengewicht voor de loodsen. Bomenrijen, bosjes en fiets- en wandelpaden brengen orde in het landschap.



Deze locatie maakt deel uit van de dementievriendelijke wandelingen van het woonzorgcentrum De Weister en is een realisatie van WZC De Weister, de Aalbeekse gemeenschap en de Koning Boudewijnstichting.





4 MAIN PILLARS:

2. Intergenerational Work

❖ This route will benefit all residents of Aalbeke. Young and old, people with and without dementia. Anyone can do this trail with De Weister as start and end. This makes De Weister more accessible.



4 MAIN PILLARS:

3. Improving Mobility and Accessibility

❖ Besides the reminiscence character of the route, it contributes to the mobility of residents with dementia. Second, access will be realized and guaranteed to persons with disabilities and hikers with e.g. buggies. A wheelchair accessible screening will identify the bottlenecks (width paths, lowering curbs etc....) For this purpose, within the urban policy around accessibility, there will be an open cooperation with the 'fieldoperation' (gebiedswerking), the advisory council for persons with disabilities, the accessibility working group and the city of Kortrijk.



4 MAIN PILLARS:

4. Integration into village life

❖ We want all the villagers to get in touch in a gently and friendly manner with their demented fellow villagers, so dementia will get out of an atmosphere of taboo. For this we appeal to the ECD Sophia which will provide education about dementia and reminiscence as well as the role of the Expertise Centre Dementia.

PARTNERS

- ❖ - City of Kortrijk (public)
- ❖ - WZC De Weister (public/private)
- ❖ - ECD Sophia
- ❖ - LDC Senioren Acties Kortrijk Zuid (public)
- ❖ - ARKO – Aalbeekse Raad voor Cultuur en Ontspanning (public)
- ❖ - OC Aalbeke en gebiedswerking (public)
- ❖ - The local population

BENEFITS

- ❖ In the creation of this 'reminiscence promenade' a lot of local people and local organisations are participating so there is a large platform to support this project, what will result in a long term project.
- ❖ This 'reminiscence promenade' is a public promenade so everybody can meet. So it also has a social meaning which will lead to integration.
- ❖ This promenade will also result in better roads which are wheelchair accessible. Through these promenades, the condition and mobility of the elderly with dementia can improve or can be activated.

AALBEKE WAS NOMINATED AS A DEMENTIA-FRIENDLY COMMUNITY BY THE KBS IN 2012

AALBEKE DEMENTIEVRIENDELIJKE GEMEENTE Koning Boudewijnstichting bekroont initiatief van De Weister

Zapen raakte bekend dat de Koning Boudewijnstichting een project van het woonzorgcentrum De Weister bekroont met een bedrag van 10.000 euro. Kort samengevat wil De Weister, samen met heel wat Aalbeke's partners, een andere dementie- en beperkte- en robuustere ontwerpen. Het gaat met name over toegankelijkheid, mobiliteit, integratie en samenwerking over de generaties heen.

In België hebben er naar schatting 165.000 mensen dementie. Dat aantal zal de volgende jaren fors toenemen. Uit een recent onderzoek is het kader van de campagne "Verget dementie, onbewust naam" blijkt dat 40% van de Vlamingen voor direct in actie komen met de problematiek, doordat ze iemand in hun omgeving kennen die daaraan lijdt. Toch niet er nog een taboe op dementie en de behandeling is vaak negatief. Daar wil de Koning Boudewijnstichting iets aan doen en veel lokale partners willen hun steun bijbrengen. Men wil niet alleen steunen maar een betere integratie en betere levenskwaliteit van personen met dementie en hun omgeving, maar ook de lokale gemeenschap aanzetten om anders en positiever te kijken naar dementie. Een "dementievriendelijke" gemeente staat er gaar voor dat mensen langer thuis kunnen blijven en dat hun levenskwaliteit toeneemt. Aalbeke is één van de achttien gemeenten die de jaar in de prijzen vallen.



Het is niet altijd gemakkelijk om met een rolstoel te werken op de landelijke wegen en tijden.

personen met een handicap de robuust ontwerfmogelijkheid van de routes en wordt de projectaanpak bij de Koning Boudewijnstichting opgenomen.

Het project heeft officieel "Reminiscence wandelroutes in Aalbeke". Reminiscence is een moeilijk woord om aan te geven dat mensen kunnen terugkijken aan iets uit het verleden, als er met een gevoelsovereenkomst worden dat die herinnering oproept. Als je bijvoorbeeld een oude vakantiehoort, herinnert je je meteen dat vakantiehoort waarmee je rijk werd op het strand heb gebouwd... Het zien van een voorwerp, een foto of het ruiken van een geur kan 'n herinnering oproepen. In de onderzocht maakt men van de omgeving gebruik om mensen zich goed te laten voelen.

Vanaf de idee om vanaf De Weister wandel- en robuustere te laten starten met verschillende oplossingen. Daar worden verschillende projecten en kort en een verspreiding

maar een gebouw, een monument of een gebouwen die typisch en herkenbaar is voor de bewoners van Aalbeke. De voorwerpen kunnen leiden tot zogenaamde reminiscenceprojecten.

Deze routes wil men ook voor iedereen openstellen: jong en oud ("intergeneratie"), personen met of zonder dementie ("integratie"). Door De Weister als vertrekpunt te nemen wordt het woonzorgcentrum meteen ook meer laagdrempelig. De toegankelijkheid routes zullen er niet alleen zijn voor personen met een beperking, maar ook voor wandelaars met een bagage. Uiteindelijk zullen alle dementievriendelijke routes en voldoende mensen te vinden komen met hun dementievriendelijke omgevingen en zal dementie niet de afbakening worden getuigd.

U zult er dus nog van horen, de komende maanden! Kijk website al eens naar het kader op de volgende bladzijde...



OFFICIALLY OPENED ON THE 4TH OF APRIL



UITNODIGING

**Officiële opening
LEVENDE GEHEUGEN**
vier wandelroutes in Aalbeke
dementievriendelijke gemeente
vrijdag 4 april 2014 om 17 uur

Stad en OCMW Kortrijk nodigen u van harte uit naar de officiële opening van 'Levend-geheugen', vier herinnerings-wandelroutes in Aalbeke.

Wat concept en de routes zullen voorgesteld worden op vrijdag 4 april om 17 uur in voorzorgcentrum De Weide, Lijdenstraat 2, Aalbeke. Aanmeldend is er een receptie voorzien.

Door de herinnerende uitnodiging wordt het gevoel bereikt van de route. Hoe moet schipje veld één met een grote uitdaging. Het kunnen we als gemeenschap samen overwinnen met de route?

Onze dankwoord aan de Kortrijkse Vlaamse provincie van de OCMW, Aalbeke Aalbeke en de Aalbeke de gemeenteraad van de OCMW Kortrijk. Aalbeke is een gemeenschap met een dementievriendelijke gemeente samen.

Met deze uitnodiging wil de herinnerende wandelroute een herinnerings-activiteit zijn die de herinnerende wandelroute in Aalbeke een gemeenschap met een dementievriendelijke gemeente samen.

Grang wijzen we u aanmelding in bevestiging tegen 31 maart 2014 door een mailje te sturen naar info@levend-geheugen.be

 OCMW Kortrijk  Stad Kortrijk



 **EFID Awards 2014**
European Foundations' Initiative on Dementia

EFID – the 'Living well with Dementia in the Community – European Foundations' Initiative on Dementia' supports projects aiming to improve perceptions of dementia and to stimulate solidarity at the local level.

The EFID Jury awards the EFID Award 2014 to:

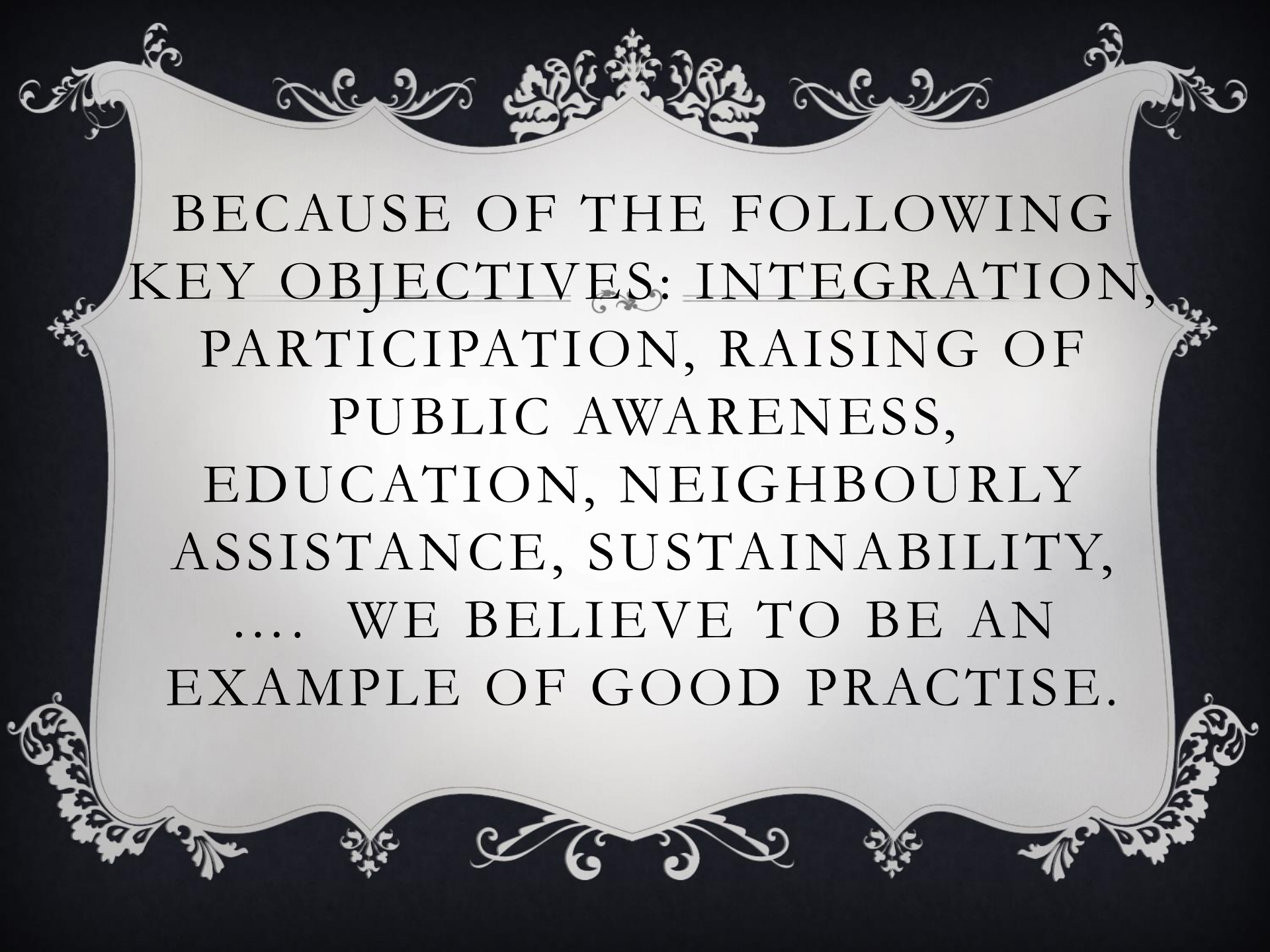
OCMW Kortrijk

for the project: **'A Reminiscence Promenade in Aalbeke'**


Gerrit Raues, EFID Chair

Brussels, 25 March 2014





BECAUSE OF THE FOLLOWING
KEY OBJECTIVES: INTEGRATION,
PARTICIPATION, RAISING OF
PUBLIC AWARENESS,
EDUCATION, NEIGHBOURLY
ASSISTANCE, SUSTAINABILITY,
.... WE BELIEVE TO BE AN
EXAMPLE OF GOOD PRACTISE.

MAY 2015 OPENING OF A
INTERGENERATIONAL
'MOVE-GARDEN' (FOR THE ELDERLY
WITH DEMENTIA)



AIM

- ❖ MAKE PEOPLE MOVE (young, old, elderly with dementia)
- ❖ IMPROVE INTERGENERATIONAL CONTACTS through movement and music

